

Le jardin des plantes de Montpellier

par Didier MORISOT*

Ce jardin comprend des arbres disséminés dans plusieurs secteurs et un arboretum créé en 1810 par l'illustre Augustin-Pyramus de Candolle.

Contexte général

Historiquement le jardin date de 1593 pour sa partie centrale la plus ancienne. Il comprend 44 400 m² dont le 1/6 en arboretum.

Géographiquement nous sommes en bioclimat méditerranéen sub-humide et recevons 800 mm d'eau en 111 jours. Nous enregistrons annuellement 31 jours de gelée sous abris.

Que contient le jardin ?

Nonobstant la classification systématique, ce jardin est intéressant aujourd'hui parce qu'il contient :

- des arbres particulièrement vieux ou grands ou les deux,
- des arbres particulièrement originaux,
- des arbres particulièrement rares et intéressant la systématique.

Voici quelques arbres dans chacune de ces 3 très artificielles catégories.

Les arbres les plus vieux

Nous nous heurtons à un manque de bibliographie les concernant.

Datant de la création du jardin (XVII^{ème}) un *Phillyrea latifolia* L. de 10,50 m de haut, un chêne vert très maltraité par les capricornes *Cerambyx cerdo* L.

La palme du plus grand arbre revient à un rare *Quercus castanaefolia* Mey., caducifolié de 27 m ou un cyprès de Provence fastigié de près de 30 m alors que l'arbre qui pousse le plus vite est un *Cupressus macrocarpa* Hartw. Un micocoulier a le tronc le plus fort 4,63 m de circonférence et un feuillage de 5000 m³ environ.

Les arbres originaux

Il existe un Ginkgo planté en 1795. C'est un mâle qui donne des ovules par 3 branches greffées en 1832.

Un cyprès pleureur, le *C. funebris* Endl. apparenté aux *Chamaecyparis*.

Les arbres les plus rares

Quelques beaux cyprès du Tassili *Cupressus dupreziana* A. Camus dont le plus vigoureux fait 15 m.

Nous possédons le plus grand Pacanier (*Carya olivaeformis* Nutt.) de France qui faisait déjà 29 m il y a 30 ans.

Conclusion

Autant et peut-être plus que certains jardins, nous gardons à Montpellier la systématique comme souci premier.

Peut-être est-ce par tradition. Les éminents naturalistes souvent entomologistes qui se succèdent à la direction du jardin connaissent la valeur de la systématique pour faire avancer la connaissance.

Certes nous entretenons une belle collection de ligneux mais ils nous posent beaucoup de problèmes d'entretien parfois difficilement compatibles avec la libre circulation des familles.

Il est difficile d'être à la fois arboretum et jardin des plantes, mais à Montpellier nous tentons de concilier les deux.

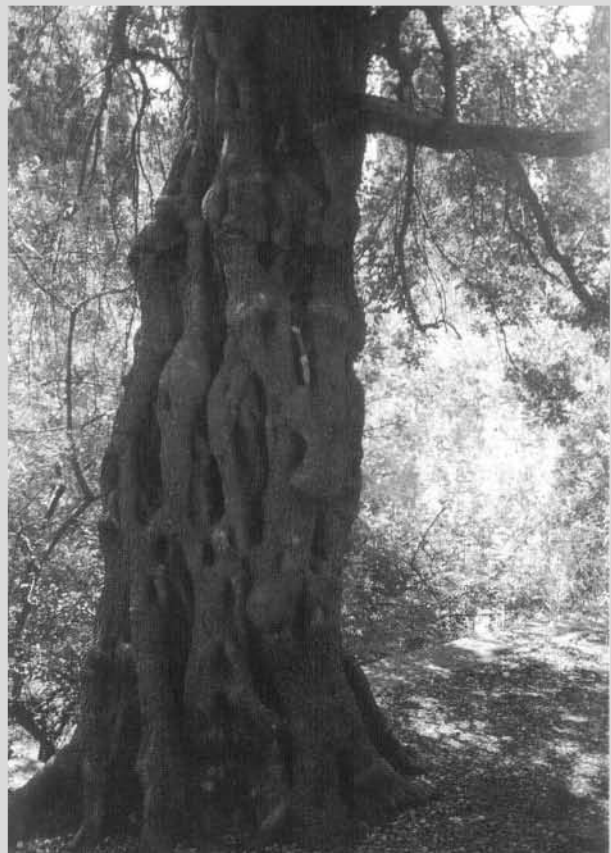


Photo 1 : *Phillyrea latifolia* L., détail du tronc. Sujet quatre fois centenaire se trouvant sur le monument dit : "Montagne de Richer de Belleval" Le tronc caverneux de ce sujet lui a valu le surnom de "Boîte à lettre aux amoureux" pour l'habitude de confier à ces boîtes naturelles des correspondances romantiques. Photo Jardin des plantes de Montpellier

* Institut de botanique - 163, rue Auguste Broussonnet - 34000 Montpellier

Summary

Defining an arboretum

The term "Arboretum", from arbor, the Latin word for tree, first appears at the end of the 19th century. At that time, it was understood to mean a special garden devoted to the cultivation of certain tree species for experimental purposes. The word thus clearly signifies a place in which plants are grouped with a view to study for various purposes. When the collection consists of smaller trees and shrubs, the French use the term "fruticetum". English usage, less specific, refers to a botanical garden or collection. However, though such a place may well harbour shrubs and trees within its confines, are a few specimens spread out here and there enough to qualify a site as an arboretum?

Jean Pourtet and Yves Betelaud have emphasized that arboretums fall into two main categories: those which are a collection of specimens; and those which group species with forestry applications in mind. However, an arboretum conceived for forest management can also, in fact, be a notable collection. Furthermore, given that wider aims may be involved, a typology of arboretums should include the following categories:

* *The Arboretum as a Collection of Tree Species*: in the past, the dominant interest was for the introduction of "exotic" species, as attempts were made to acclimatize unusual varieties found growing under equivalent conditions abroad. The primary motivation for these importations lay in their use as ornament or for botanical research. The resulting tree "museums" or "living herbals" provide one or more specimens for an assessment of their qualities: adaptability to soil and climate, appearance, resistance to parasites - in a word, their plasticity. Such tree collections, beyond their scientific value, also possess a broader educative function exemplified in France by the celebrated Arboretum des Barres.

At the same time as fulfilling their principal objectives (trees of a given département, region etc...), they also offer thematic collections (Acer, Pinus...).

The Forestry Arboretum (Sylvetum): this type of arboretum facilitates the study of species destined for forestry uses and is subdivided according to specific roles:

a) - *Arboretum for Species Selection (Ecological)*: a few subjects per species are tested out in different situations (variables of climate, soil, etc...). The results will entail the elimination of certain species.

b) - *Forestry Arboretum (the Experimental Station strictly so called)*: fewer species are represented but there are far more plants per species (25, 50...). Consequently, comparison is possible of specimens of the same variety but differing in origin (strains and subspecies, ecological variants) with a view to forest plantations in the area where the arboretum is located. It should be noted that forestry research now benefits from scientific techniques which make possible the rational use of data. Also, the simultaneous observation of species in distinct locations has given rise to the notion of the "Split-site Arboretum" (arboretum éclaté).

c) - It is important to underline the major role played by arboretums in saving species threatened with extinction in their native habitat. Furthermore, some arboretums are home to truly remarkable trees that are outstanding for their age or their size.

Over and above their role in the preservation of biodiversity, arboretums are a perennial source of inspiration to landscape planners, nurserymen, keepers of parks and gardens, students and all those on the look out for a specially decorative tree. No-one would question their role as an invaluable pedagogical resource. If mankind really hopes to succeed in "imitating Nature and bringing on her day", then arboretums

make success that much more likely, provided everything is done prudently and with good sense.

Riassunto

Definizione degli arboreti

È alla fine dell'ottocento che apparì il termine "arboreto" (del latino arbor, albero, va da sé) e così definito: "giardino speciale consacrato alla coltura di certi alberi in una mira sperimentale". Questo vocabolo indica dunque chiaramente che si tratta di un luogo dove sono raccolti vegetali per esserci studiati a fini diversi; se si tratta di una collezione di arbusti, è chiamata "fruticetum". Un giardino botanico può avere una parte della sua superficie piantata con essenze arborescenti e possedere così un arboreto, ma si può denominare così un luogo sul quale sarebbero sparsi alcuni alberi?

Come lo hanno sottolineato Jean Pourtet e Yves Betolaud, due tipi principali di arboreti possono essere distinti, quelli di collezione e i forestali, ma è evidente che dati gli scopi perseguiti e messo da parte che un arboreto forestale possa anche essere di collezione (arboreto misto) le categorie più avanti sono da ricordare.

- *Arboreti di collezione*: da prima, l'introduzione di speci "esotiche" valse evidentemente per provare di acclimatare nelle nostre regioni alberi originali, che provenivano di zone climatiche simili; botanica e ornamentazione sono gli obiettivi maggiori di queste azioni. Questi "musei" forestali o "erbari vivi" permettono di studiare su uno o parecchi soggetti le loro qualità (adattamento al suolo e al clima, estetica, resistenza ai parassiti, in altre parole la loro maleabilità). Queste collezioni dendrologiche, fuori il loro interesse scientifico hanno anche una funzione pedagogica e il prestigioso Arboreto dei barres è l'esempio tipico di questa categoria.

- *Arboreti forestali (o sylvetums)*: Permettono lo studio di essenze destinate al rimboschimento e le loro funzioni sono definite così:

a) - *Arboreti di eliminazione (o ecologici)*: alcuni individui di ogni specie sono "provati" in stazioni dalle condizioni differenti (climatiche, edafiche, ecc...) dove si compierà una prima selezione.

b) - *Arboreti forestali propriamente detto*: il numero di speci o di razze è qui più ridotto, ma i soggetti di ognuna sono, al contrario, più numerosi (25, 50...). Individui di una stessa specie, ma di origini diversi (popolazioni infraspecifiche, razze ecologiche) sono così confrontati per notare le loro abitudini in vista di operazioni di rimboschimento nella zona dove si situa l'arboreto. Bisogna notare che la ricerca forestale beneficia adesso di mezzi scientifici che permettono un'utilizzazione razionale dei dati. L'osservazione simultanea di speci in luoghi diversi, ha determinato la nozione di "arboreti sparsi".

c) - *A sottolineare la funzione importante degli arboreti per la salvaguardia delle speci in via di sparizione nei loro ambienti*. Riparano anche autentici "monumenti" di una grande età e dalle dimensioni notevoli.

Gli arboreti, in più di contribuire grandemente alla conservazione della biodiversità, sono luoghi di ispirazione per i paesaggisti, vivaisti, responsabili di giardini, studenti o persone alla ricerca di un vegetale decorativo per esempio e la loro vocazione educativa non è più da dimostrare. Grazie a loro l'uomo, comportandosi con prudenza e ragione potrà "imitare la natura e forzare la sua opera".