

# Le marché mondial du liège

par Ramón SANTIAGO BELTRÁN

***Dans cet article l'auteur fait un état des lieux du marché mondial du liège. Malgré la variété des lièges commercialisés, celui-ci est toujours très fortement corrélé au marché du vin.***

## Introduction

Le liège est un produit exceptionnel : par son origine naturelle et son extraction qui ne provoque pas la mort de l'arbre dont il provient ; par la variété des usages dont il fait l'objet grâce à son hétérogénéité ; et par sa petite aire de production à l'échelle mondiale.

On peut diviser le marché du liège en trois secteurs : celui du liège brut (soit sur pied ou en pile), celui du liège préparé (liège ayant subi une première transformation qui consiste en un bouillage puis à sa classification), et celui des produits finis (après deuxième transformation, pour fabriquer des bouchons, des sols, des isolants...).

De tous les produits issus du liège (Cf. Fig. 1), ce sont ceux destinés à la bouchonnerie qui sont le plus appréciés sur le marché, et surtout le bouchon naturel : un kilogramme de bouchons naturels atteint un prix moyen de presque 46 €, et certains lots peuvent atteindre 240 €. Le reste des produits pour la bouchonnerie est aussi très valorisé : 18 € le kg de bouchons de champagne, presque 15 € le kg de bouchons colmatés<sup>1</sup>, 12 € le kg de bouchons 1+1<sup>2</sup>, et 6,6 € le kg de bouchons agglomérés. Le reste des produits est bien moins valorisé : 5,7 € le kg de parquet ; 3,1 le kg d'aggloméré décoratif ; et 1,8 € le kg d'aggloméré pour l'isolation.

C'est pourquoi les secteurs du bâtiment, de l'automobile, de la mode, de l'industrie aérospatiale, etc. intéressent moins l'industrie du liège que le secteur du vin.

---

1 - Le bouchon colmaté est un bouchon de liège ayant subi un traitement de surface améliorant la glisse et permettant un bouchage à sec, il n'est donc plus nécessaire de tremper les bouchons.

2 - Les bouchons « n+n » comprennent un corps en liège aggloméré et n rondelles en liège naturel collées sur un ou les deux bouts.

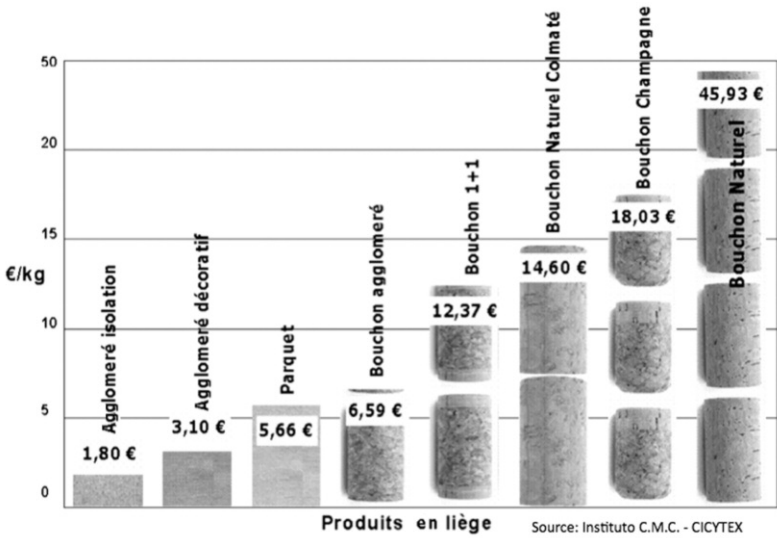


Fig 1 :  
Panorama des produits  
finis en liège et leur prix.

Cotation du liège en bourse

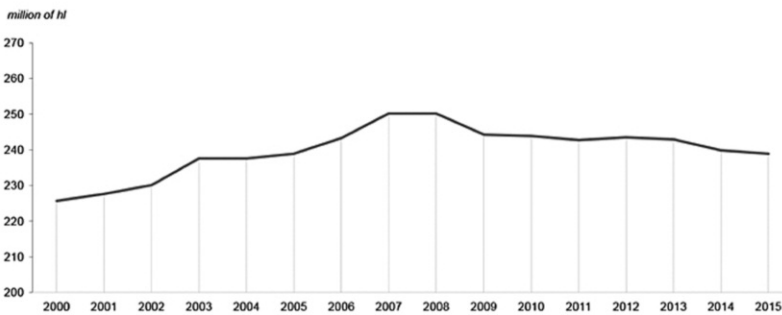
Plusieurs facteurs influencent significativement les trois marchés du liège. Le plus important est sans doute l'état de la filière du vin. Au XXI<sup>e</sup> siècle, la production mondiale de vin dans le monde est assez stable et se situe entre 250 et 300 millions de hectolitres.

La consommation de vin a connu une augmentation significative de 2000 à 2007, puis s'est stabilisée (Cf. Fig. 2). Parmi toutes les productions de vin dans le monde, ce sont celles des vins en bouteille qui sont ciblées par la filière liège, mais aussi par ses concurrents : les fabricants de bouchons en plastique et en aluminium.

Au total, on produit dans le monde près de 18 000 millions de bouteilles de vin chaque année, et 60% environ sont bouchées avec des bouchons en liège. La tendance actuelle est une augmentation de la part de marché des bouchons en liège, après une guerre commerciale qui a fait perdre à la filière liège son exclusivité dans le monde du vin au profit des autres bouchons.

1 - L'Indice Q est calculé en attribuant à chacune des 9 classes de liège préparé, une valeur en fonction du prix qu'a atteint le liège sur le marché de San Vicente de Alcántara (Espagne) en 1993. Les lots de très bonne qualité de liège ont des valeurs de Q proches de 10.

Fig 2 :  
Evolution  
de la consommation  
mondiale de vin  
(2000-2015).  
Source OIV.



La plupart du liège sur pied se paye en euros, tandis que la vente des produits finis se fait souvent en dollars, c'est pour ça que l'indice de change euro-dollar est très important pour évaluer le marché du liège, un dollar fort avantage la filière liège. La période d'avril 2016 à avril 2017 a été favorable pour le liège : on est passé d'un taux de change \$/€ de 1,12 à 1,09 ; ce qui représente une légère diminution des coûts financiers pour le secteur.

Le Euribor est un indice qui a une influence directe sur les coûts financiers : c'est le taux d'intérêt auquel les banques européennes se consentent des prêts, et il se répercute directement sur le taux d'emprunt des entreprises. Du mois d'avril 2016 au mois d'avril 2017 il est passé de -0,13 à -0,25. Normalement les entreprises doivent emprunter pour acheter du liège, et ne peuvent rembourser l'argent que quelques mois après.

De tous les opérateurs du secteur du liège, Corticeira Amorim est le plus important : ce groupe portugais représente au moins la moitié de la filière liège en volume et plus de 60% en prix. C'est la seule entreprise entièrement liège qui est cotée à la bourse (Lisbonne). Il y a aussi Oeneo Bouchage qui est cotée (Paris) mais qui fabrique d'autres produits en plus de ceux en liège (tonnellerie et autres). Ainsi un bon « thermomètre » pour tester le marché de la filière du liège est celui des indices de la Corticeira Amorim à la bourse de Lisbonne, et d'Oeneo Bouchage à la bourse de Paris. D'avril 2016 à avril 2017 les deux entreprises ont connu une évolution très positive dans leurs bourses respectives (Cf. Fig. 3)

La qualité du liège a une importance très grande sur le marché du liège. À l'échelle de la forêt on note une forte variation de qualité, même dans des zones différentes d'une même forêt. Le prix du liège dépend directement de sa qualité, à égalité avec les autres facteurs (distance de la forêt à l'usine, densité de pistes forestières, dimension des arbres, présence de broussaille dans la forêt, relief, etc.). À l'échelle régionale, la variation inter-annuelle est faible, mais on observe une légère tendance à la diminution de la qualité du liège au cours des 25 dernières années. En Estrémadure (Espagne), par exemple, on observe une perte proche de 1% par an, mesurée avec l'indice Q<sup>1</sup>, estimée d'après nos échantillonnages, qui évaluent chaque année 20 forêts de la région sur près de 1 000 suberaies récoltées.

La production mondiale de liège est assez variable au cours des années, et cela a une influence très importante sur le marché du liège. La production de chaque année dépend directement des conditions météorologiques, et de la disponibilité en liège d'âge suffisant pour être récolté (minimum 9 ans dans la majeure partie de la Péninsule ibérique et au Maroc, et plus de 9 ans pour d'autres régions), (Cf. Fig. 4)

Les années à faible récolte, les prix montent, en l'absence de facteurs négatifs ; et inversement les années présentant une forte récolte.

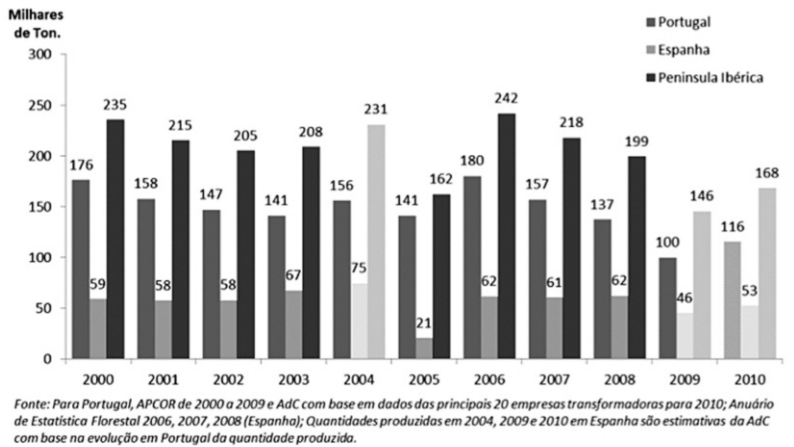
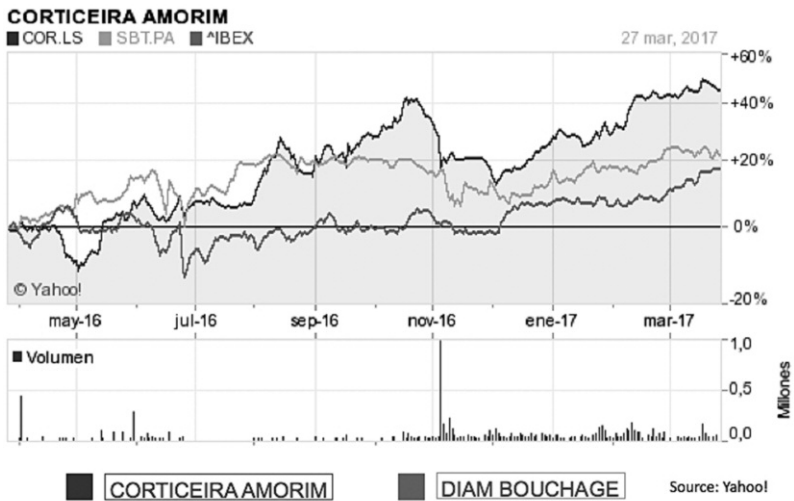
Prix du liège

Les prix du liège, depuis que le liège est une matière première industrielle, ont toujours connu une forte variation, soit inter-annuelle, soit pluriannuelle, en fonction de l'offre et de la demande de matière première et de produits élaborés. Si on observe l'évolution des prix du liège en planche sur le terrain (sur pied ou sur pile) au Portugal, en Espagne et au Maroc par exemple, on constate que durant les dernières années du XX<sup>e</sup> siècle les prix ont subi une forte augmentation due à plusieurs facteurs :

- « effet millenium » : on attendait une forte demande de bouchons,
- passage des monnaies nationales européennes à l'euro : il y a eu une inflation généralisée,
- guerre commerciale : les principaux groupes de la filière se sont livrés à une guerre des prix et des nouveaux produits (bouchons techniques, nouvelle génération...).
- disponibilité de la matière première : on attendait une production de liège plus basse que la moyenne.

Après cette période (Cf. Fig. 5), il y a eu une accalmie relative des prix qui sont restés très stables pour le rebut (on peut même parler d'un prix convenu) ; et des prix plutôt stables pour le liège de reproduction en planche, prix qui ont chuté en 2009, avec la crise mondiale. Finalement à partir de 2014, la tendance revient à la hausse.

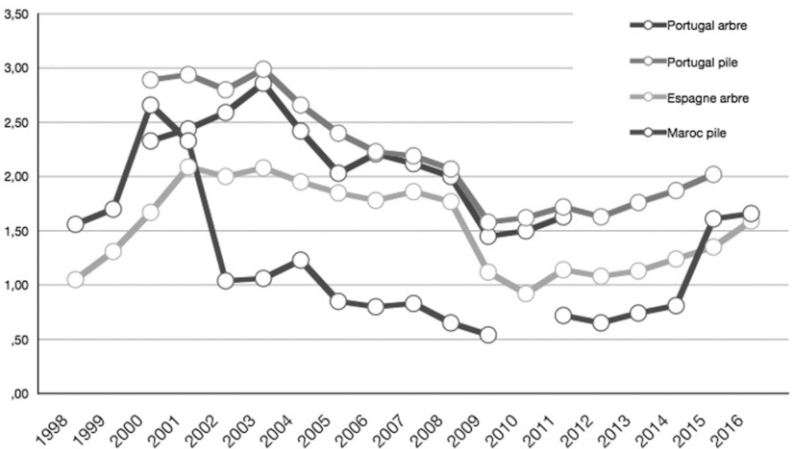
Fig. 5 (ci-contre) : Evolution des prix du liège en planche sur le terrain au Portugal, en Espagne et au Maroc. Sources SICOP, UNAC, ICMC, CICYTEX, HCLCD.

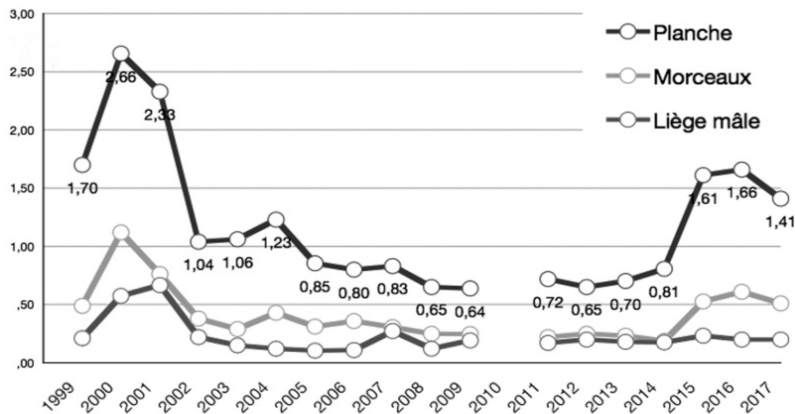


Le Portugal est le premier pays producteur, transformateur et exportateur du liège. C'est pour cette raison que ses chiffres d'affaire sont très intéressants pour bien comprendre l'ensemble de la filière.

Les exportations de liège du Portugal représentent 5% de l'ensemble des expor-

Fig. 3 (en haut) : Evolution des cotations de deux entreprises du liège en bourse.  
Fig. 4 (ci-dessus) : Evolution de la production de liège dans la Péninsule Ibérique.





**Fig. 6 :**  
Evolution des prix du liège  
au Maroc.

tations du pays, et les 2/3 de l'ensemble des revenus de la filière liège mondiale.

Les pays vers lesquels le Portugal exporte son liège sont : la France, les Etats-Unis d'Amérique, l'Allemagne, l'Espagne et l'Italie. Ce sont les quatre principaux pays acheteurs. On peut faire quelques remarques :

1. La France est le premier pays importateur en valeur, mais le quatrième en quantité. Elle achète des produits finis pour la bouchonnerie, ceux qui représentent la plus haute valeur ajoutée.

2. L'Espagne est le pays qui achète au contraire la plus grande quantité du liège, mais elle occupe le troisième rang en valeur. Ceci s'explique par l'achat de produits semi-ouvrés ou semi-finis pour son industrie du liège.

3. Les USA sont le deuxième pays importateur en valeur ; c'est l'une des raisons pour lesquelles la conversion du dollar en euro a une grande importance dans le marché du liège.

## Résumé

Le marché mondial du liège peut être divisé en trois secteurs : liège brut, liège préparé et produits en liège. La plupart des produits en liège sont destinés à la filière du vin, ce sont les produits les mieux valorisés. C'est pourquoi le marché du vin conditionne en grande partie celui du liège. Mais d'autres facteurs sont également à prendre en compte : la situation économique mondiale, celle des industries du liège, la récolte de liège de l'année, la qualité de chaque lot... L'ensemble conditionne les prix des lièges, qui connaissent une variation interannuelle assez importante.

## Summary

### The worldwide cork market

The cork market worldwide can be divided into three sectors: raw cork, ready-to-use cork and cork-based products. The majority of cork-based products are used in the wine sector and are those with the highest added value. Thus, the state of the wine industry determines in large part the state of the cork sector. Even so, other factors need to be taken into account: the overall state of the world economy, the situation within the cork industry itself, the quality of the year's cork harvest, the quality of each lot or batch... such factors taken together influence cork prices which can vary considerably from one year to the next.

Mais dans toutes les transactions commerciales du monde du liège, la plus importante est l'adjudication des lièges du Maroc. Il s'agit d'une vente publique et transparente où il se vend normalement dans une seule journée, la totalité du liège du pays qui est de l'ordre de 10 000 tonnes environ. La vente en pile concerne surtout le liège provenant de la récolte précédente. Chaque lot est nommé « article », et peut être composé par 10 piles de liège et même plus. Les articles sont classés en trois catégories :

- liège en planche,
- liège en morceaux,
- liège mâle.

On établit un prix unitaire par stère de liège. Au prix principal on doit ajouter 5 taxes, qui peuvent atteindre ou même dépasser le prix principal. L'évolution des prix du liège au Maroc est présentée dans la figure 6.

Le marché du liège est loin d'être un marché parfait, avec beaucoup d'offres et beaucoup de demandes. Au Maroc, il n'y a qu'une institution qui offre, et seulement une douzaine d'entreprises qui demandent. Cela empêche le marché de fonctionner sur les lois traditionnelles des marchés parfaits. Malgré cela, une fois calculé l'indice Q d'un lot de liège, on peut estimer le prix probable de vente/achat du lot, en sachant que cet indice est en relation directe avec le prix. Après il faudra se renseigner sur l'état et la possible évolution du marché du liège dans le monde, dans le pays, dans la région et, avec ces données, préciser cette estimation.

**R.S.B.**

Ramón SANTIAGO  
BELTRÁN  
Área de Dehesa,  
Pastos y Producción  
Forestal  
Centro de  
Investigaciones  
Científicas y  
Tecnológicas de  
Extremadura  
Instituto del Corcho, la  
Madera y el Carbón  
Vegetal  
Polígono Industrial El  
Prado, C/Pamplona nº  
64 - 06800 Mérida,  
Badajoz  
ESPAGNE  
Tél. +34 924 00 31 25  
(63125)  
Fax. +34 924 00 31 35  
Email: ramon.  
santiago@juntaex.es  
Web:  
cicytex.juntaex.es