

Tableau II

Nombre d'entreprises (au 1^{er} septembre 1987) :

Département	Exploitant forestier (E.F.)	Exploitant forestier et scierie	Scierie seulement (Sc.)	Total
04	64	19	—	83
05	45	12	3	60
06	38	13	2	53
13	31	4	6	41
83	116	6	—	122
84	45	3	5	53
Total	339	57	16	412

(1) Le tableau I indique le nombre d'entreprises ayant exercé une activité réelle en 1986 et ayant déclaré une main d'œuvre permanente. Ce nombre est donc inclus dans les entreprises dénombrées dans le tableau II. Ce tableau permet d'établir un quota d'emplois permanents par entreprise. Les données sur les heures d'emploi saisonniers sont des chiffres planchers, en effet l'enquête n'a pris en compte ces données qu'à partir de 1986.

(2) La rubrique « Autres activités » regroupe les travaux mécaniques du bois : montage d'éléments bois (palettes, emballages) et autres manutentions (chauffeurs...) ainsi que les emplois directs de secrétariat (1/4 des 424 emplois environ).

Un aperçu de la filière-bois en Lozère et des actions de formation à mener ou déjà réalisées dans le secteur artisanal

J.-C. LAURENS*, Chambre des métiers de Lozère

Entreprises du secteur des métiers

Première transformation

— Tissu rural d'exploitation forestière et de sciage très important, indispensable à l'agriculture et à l'environnement à condition de favoriser les restructurations forestières, l'entretien, la sylviculture et la gestion d'ensemble.

— Beaucoup d'entreprises artisanales de sciage, dont l'adaptation et la modernisation sont indispensables (assistance technique et maintenance).

— Valorisation globale de la ressource, par le tri, le classement, le

*Centre des métiers, 2, bd Soubeyran, 48000 Mende.

Activité	Nombre	— 1 000 m ³	1 à 2 000 m ³	2 à 4 000 m ³	+ 4 000 m ³
Sciage	48 + 8 RCS	22	11	13	2 inscrits RM
Tronçonnage	5 RM				8 inscrits RCS
Effectif moyen	200 non comptée l'activité d'exploitation forestière.				

séchage en direction de la 2^e transformation.

— Encourager les initiatives de groupes pour l'organisation des approvisionnements et distinguer de l'exploitation forestière centre commun de tri et classement.

— Favoriser les engagements commerciaux à mener en collabora-

tion.

— Formation continue, assistance technique et de gestion, animation économique de filière.

— Collaboration des partenaires consulaires et professionnels indispensables dans cette démarche.

— Sous-produits et déchets (scierie, rémanents, délignures...).

Seconde transformation

Très forte densité d'entreprises artisanales (moins de 10 salariés par rapport aux 70 500 habitants). Densité due :

- au manque de grosses entreprises ;
- à la polyvalence de leurs activités et à la pluriactivité ;
- aux faibles effectifs employés ;
- à la superficie boisée du département.

Diminution du marché du bâtiment, sur un secteur géographique jusqu'ici isolé ; implique maintenant une large ouverture sur l'extérieur. La valorisation des ressources, du savoir-faire : encourager la conception de produits finis et prestations de services globales, favoriser l'organisation des entreprises pour la promotion et l'exportation hors Lozère.

Activité	Nombre	Spécialisation		
		Maison ossature bois	Meubles	Fabrication, menuiserie, escallièterie
Charpente	8	2		
Menuisier-charpentier	50	6	2	4
Menuisier	62	2	5	2
Menuisier-ébéniste	27		7	
Ébéniste-restaurateur	27		5	
Divers boissellerie sculpture	20			
Parquet fabrication	1			
Pose menuiserie	3			
Menuiserie métallique	3			
Total	201	10	19	6
Effectif moyen	310			
Actifs	511	non comptés les associés et aides familiaux apprentis.		

Action et animation économique
liée à la formation continue

Scierie

- Formation à l'affûtage avec le CTBA (maintenance du matériel) (1980, 1981, 1982).
- Réalisation coopérative d'affûtage et d'aide technique (1981-1985) reprise par entreprise privée en 1986.
- Diagnostic technique de scierie pour 12 d'entre elles (1984) (CTBA à poursuivre).
- Diagnostic technico-économique et monographie pour 10 entreprises d'importance moyenne en voie de modernisation (à poursuivre, 1987).
- Étude de marché de la palette, avec l'école des Mines d'Alès (1987).

- Formation : prix de revient (CTBA) (1984) et ossature bois (1985).
- Assistance technique aux projets de modernisation et de commercialisation.

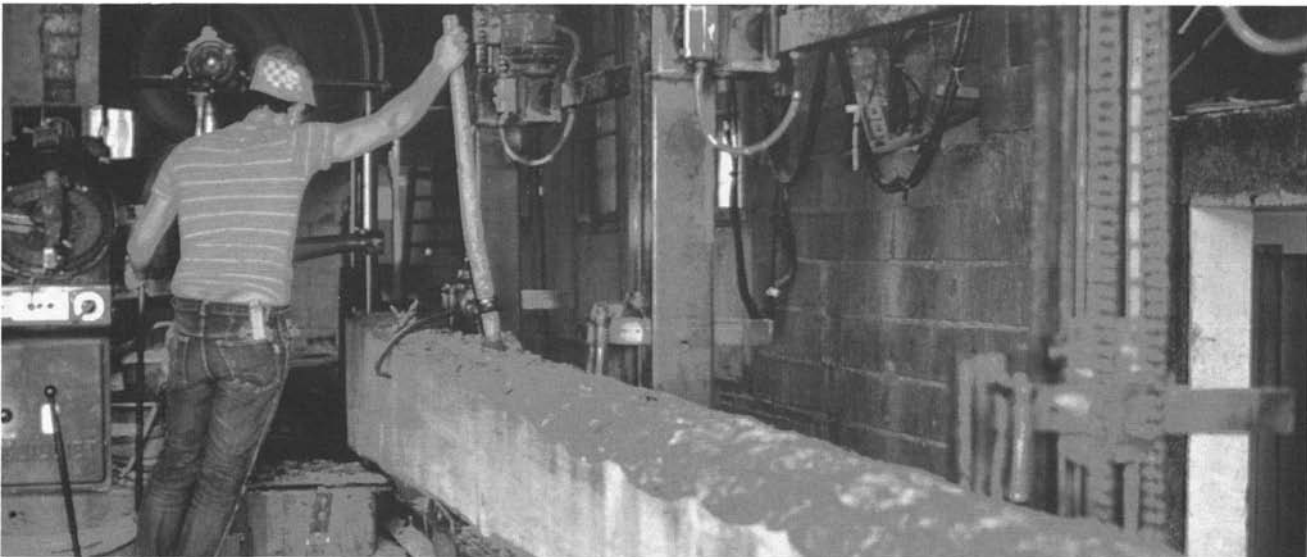
Deuxième transformation
Formation (depuis 3 ans)

- Charpente (calcul, métrés, projection...).
- Ossature bois, visite de chantiers, participation à des « Salons », etc.
- Escalièterie.
- Sculpture sur bois, finition mobilier, créativité ameublement, etc.

Action économique

- Sur les regroupements d'entreprises du bâtiment, séchage, approvisionnements groupés...
- Sur les chantiers témoins à ossature bois, avant le concours « architectes Lozère ».
- Un centre de recherche et créativité « Lozère » en mobilier.
- Salon biennal du cadre de vie (ameublement, décoration d'intérieur, cadeau).
- Assistance technique spécialisée à l'entreprise (contrats).

J.-C. L.



L'ambiance d'une scierie moderne. Photo Joël Laurent (Diaporama)

DÉBATS